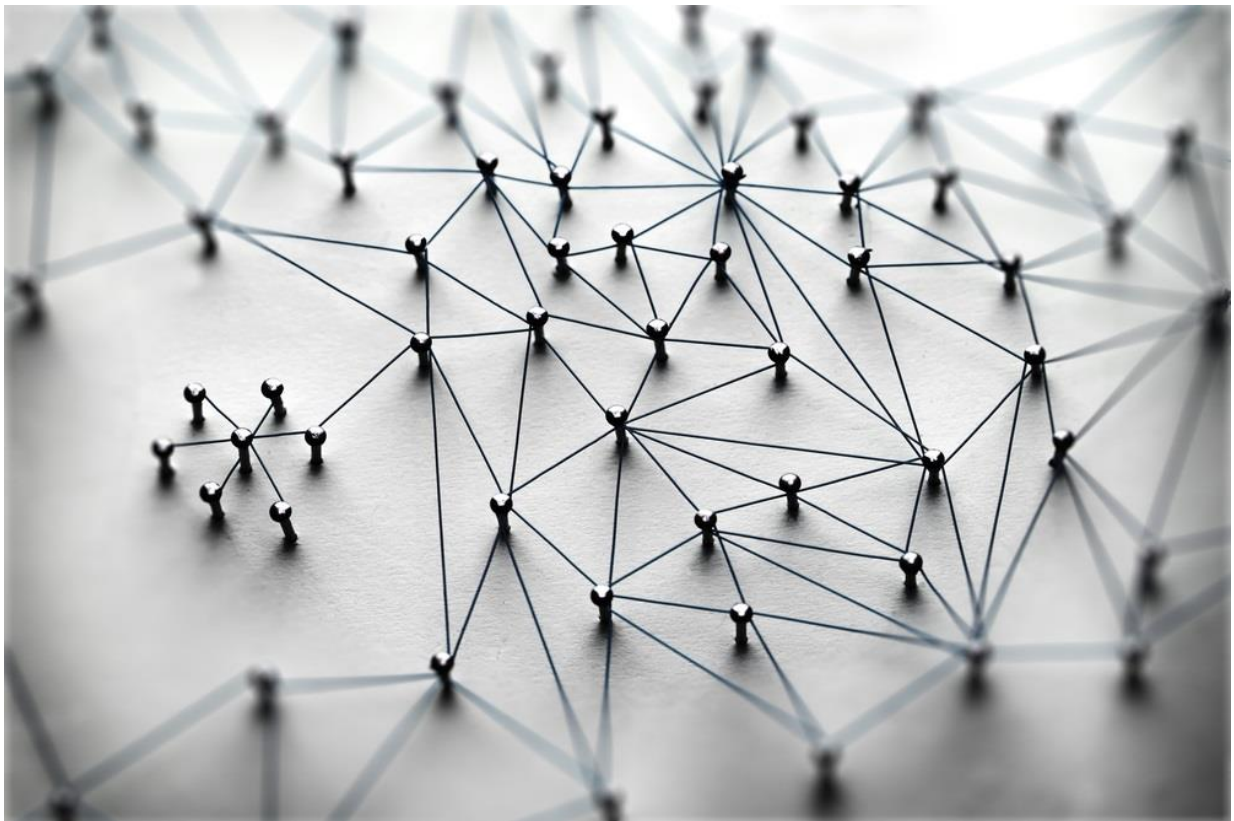


GROEN LINKS PvdA

Etten-Leur

HET GAAT OM DE VERBINDING



VERKIEZINGSPROGRAMMA 2026 - 2030

Voorwoord

Voor u ligt het Verkiezingsprogramma 2026-2030. Het is de tweede keer dat we een gezamenlijk programma van GroenLinks en de Partij van de Arbeid in Etten-Leur maken.

In deze tijd vragen de verandering van het klimaat, het tekort aan woningen voor starters en de (internationale) onveiligheid om daadkracht en om een slagvaardige en ondersteunende overheid. Daarom kiezen wij voor een gezonde leefomgeving, meer groen, en in alle opzichten minder ongelijkheid. We hebben een programma gemaakt dat haalbaar en betaalbaar is. Bij het opstellen van dit programma zijn de thema's van de gemeente Etten-Leur aangehouden, om het eenvoudiger te maken om ons programma door te laten rekenen.

We streven wederom naar een unaniem gedragen raadsprogramma dat niet al te gedetailleerd is, zodat er ruimte ontstaat voor invloed vanuit de politieke oppositie en de maatschappij bij het reguleren van vraagstukken en problemen.

We hebben bij het opstellen van ons programma steeds het werk van de Amerikaanse hoogleraar bestuurskunde en politicoloog Robert Putnam voor ogen gehouden. In zijn invloedrijke boek 'Bowling Alone' (2000) stelde Putnam dat de terugloop van leden bij bowlingclubs ingrijpende gevolgen heeft voor de samenleving als geheel. "Het gaat niet om het bowlen, maar om de verbinding," aldus Putnam. Zijn onderzoek liet zien dat het kleiner worden van sociale netwerken uiteindelijk een domino-effect heeft op gemeenschapszin, vertrouwen en democratisch burgerschap.

Wij hechten zeer aan die verbinding en daar zetten we ons wederom voor in.

Hans Wierema
Fractievoorzitter

Inhoud

Voorwoord

0. Bestuur en ondersteuning.....	5
Betrouwbare gemeente.....	5
Burgerparticipatie en communicatie.....	5
Regionale samenwerkingen.....	6
Gemeente als voorbeeld.....	6
Financiën.....	6
1. Veiligheid.....	7
Drugs.....	7
Handhaving en buurtpreventie.....	7
Vuurwerk.....	8
Ondermijning.....	8
2. Verkeer, vervoer en waterstaat.....	9
Fietsen en lopen.....	9
Wijkbussen.....	9
Rondweg en vrachtverkeer.....	10
Duurzame mobiliteit.....	10
Vervoer gevaarlijke stoffen.....	10
Waterstaat.....	11
3. Economie.....	12
4. Onderwijs.....	13
5. Sport, cultuur en recreatie.....	15
Kunst en Cultuur.....	15
Recreatie en Toerisme.....	16
6. Sociaal domein.....	17
Armoedebeleid.....	17
Jeugd en jongeren.....	18
Menselijke zorg.....	19
Preventie.....	19
Seniorenbeleid.....	20
Meedoen.....	21

7. Volksgezondheid en milieu.....	24
Afval.....	24
Biodiversiteit.....	25
Dierenwelzijn.....	26
Energie en Klimaat.....	26
Schone gemeente.....	27
8. Volkshuisvesting, ruimtelijke ordening en stedelijke vernieuwing.....	28
Huisvesting.....	28
Ruimtelijke ordening.....	30

0. Bestuur en ondersteuning

Etten-Leur is een zelfstandige gemeente en dat willen we zo houden. De gemeente staat daardoor dicht bij de inwoners en kan meer betekenen voor hen. Met de groei van Etten-Leur groeit ook het aantal raadszetels van 27 naar 29 zetels. Wij vinden het dan ook nodig dat het aantal wethouders (dagelijkse bestuurders) groeit van drie naar vier wethouders. Niet alleen de groei van het aantal inwoners, maar ook de complexiteit en de hoeveelheid van de (regionale) vraagstukken die op ons pad komen, zijn een noodzakelijke aanleiding daarvoor.

Betrouwbare gemeente

Inwoners moeten op hun gemeente kunnen bouwen. De gemeente dient daarvoor duidelijk en consequent te zijn in haar handelen en door zelf het goede voorbeeld te geven. Iedere inwoner heeft het recht op gelijke behandeling door de gemeente en moet ook kunnen vertrouwen op de vanzelfsprekendheid van deze behandeling.

Daarnaast communiceert de gemeente met de inwoners op tijd en op de juiste manier over wijzigingen van beleid en wetgeving. Daarmee voorkomt de gemeente onduidelijkheid bij haar inwoners. Door zich op te stellen als een overheid waarop gebouwd kan worden, bevordert de gemeente het vertrouwen van de burger in de overheid en daarmee het woongenot in onze gemeente.

Burgerparticipatie en communicatie

Veel zaken worden tegenwoordig digitaal afgehandeld. Daar zitten zowel voor- als nadelen aan. Wij willen dat de gemeente zowel digitaal als fysiek bereikbaar is en haar diensten aan blijft bieden.

Het gebruik van de gemeentelijke website wordt zo eenvoudig mogelijk. De website wordt toegankelijk volgens de wettelijke norm en gemakkelijk doorzoekbaar. Ook voor mensen die geen computer kunnen bedienen, de taal onvoldoende beheersen of laaggeletterd zijn, is de gemeente fysiek, schriftelijk of telefonisch goed en snel bereikbaar. Waar mogelijk en nodig zet de gemeente in op verbetering van digitale vaardigheden van inwoners. Ook wordt aan mensen die niet computervaardig zijn hulp aangeboden om de mogelijkheden van de bijzondere bijstand te kunnen benutten. Op initiatief van onze fractie kunnen moeilijk leesbare brieven teruggestuurd worden naar de gemeente voor een beter leesbare brief of persoonlijk contact. Hier blijven we aandacht voor vragen.

In de relatie van gemeente en inwoners wordt de privacy van inwoners optimaal beschermd. De gemeente communiceert in eenvoudige taal.

Door informatie tijdig te delen, krijgen inwoners meer ruimte om mee te denken. Zo neemt de mogelijkheid om samen initiatieven te ontwikkelen

toe. Wij vinden het belangrijk dat inwoners het heft in eigen handen kunnen nemen en zelf in staat zijn hun dromen werkelijkheid te maken. In de moderne samenleving verandert de rol van de gemeente, omdat inwoners veel zaken zelf oppakken. Inwoners krijgen meer te vertellen over de ontwikkelingen in hun eigen wijk en gemeente. Zij worden meer betrokken bij de veranderingen en kunnen er de regie over voeren.

Wijken krijgen wijkbudgetten. Dat betekent dat er geld beschikbaar komt voor allerlei aanpassingen in de wijken van Etten-Leur waar inwoners over beslissen.

Regionale samenwerkingen

Gemeenten krijgen te maken met steeds complexere taken en worden mede daardoor gedwongen samen te werken. Maar raadsleden houden een lokale verantwoordelijkheid en voelen zich daarnaast regionaal verantwoordelijk voor zaken die grensoverschrijdend zijn. Etten-Leur kent inmiddels tal van samenwerkingsverbanden, op alle terreinen en niveaus. Dit is een goede zaak, maar we houden oog voor de democratische controle.

De raad van één gemeente kan in dergelijke samenwerkingsverbanden niet meer in zijn eentje beslissingen nemen, maar moet rekening houden met andere gemeenten. Goede communicatie hierover met de eigen inwoners is een voorwaarde. Ook wordt kritisch onderzocht of regelingen kunnen worden samengevoegd of versterkt. De raad heeft hierbij het laatste woord.

Gemeente als voorbeeld

De gemeente is meestal de overheid waarmee burgers het eerst en het meest contact hebben. Daar hoort bij dat de gemeente een voorbeeldfunctie heeft. Het streven is om het personeelsbestand van de gemeente een afspiegeling te laten zijn van de bevolkingssamenstelling.

De gemeente Etten-Leur geeft het goede voorbeeld door alleen maatschappelijk verantwoorde en duurzame producten en diensten te gebruiken. Bij al haar handelen dient de gemeente rekening te houden met sociale en duurzame waarden die de samenleving ten goede komen.

Financiën

Een gezonde financiële huishouding vraagt om goed overdachte prioriteiten en beleidskeuzes. Het opbouwen van reserves is uitsluitend bedoeld om tegenvallers op te vangen of voor grote investeringen in de toekomst. De inkomsten en uitgaven van de gemeente komen geheel ten goede aan haar inwoners en organisaties. Regelgeving wordt waar mogelijk vereenvoudigd en verduidelijkt, bijvoorbeeld als het gaat om het aanvragen van subsidies voor particulieren en bedrijfsleven. Regelmatig wordt dit gepubliceerd in De Bode en andere geschikte media. Het huidige subsidiebeleid wordt regelmatig geëvalueerd en waar nodig zo aangepast dat de vitaliteit van het verenigingsleven er geen schade van

heeft. Het gebruik van onze gemeentelijke reserves is bespreekbaar.

1. Veiligheid

In onze gemeente moeten inwoners zich niet alleen veilig voelen, maar ook zo veilig mogelijk zijn. Femicide, huiselijk geweld en kindermishandeling is een ernstig maatschappelijk probleem dat zich helaas ook voordoet in Etten-Leur. Onze gemeente moet zich aansluiten bij het landelijke plan 'Stop femicide'. Daarin zijn acties opgenomen die zijn gericht op het voorkomen van geweld, het herkennen van geweld (en specifiek de 'rode vlaggen' van femicide) en het ingrijpen bij geweld om verdere escalatie te voorkomen.

Onze veiligheid wordt ook bedreigd door internationale conflicten. Het is in ieders belang om daar als gemeente, samen met haar inwoners, bedrijven en organisaties over na te denken en voorzorgsmaatregelen, zoals noodvoorzieningen, te treffen.

Drugs

Verslaving voorkomen is beter dan genezen. We zetten waar mogelijk in op voorkomen van het gebruik van alcohol en (soft-)drugs onder jongeren. We willen verslaving, ook game- en gokverslaving, zo vroeg mogelijk herkennen en in kaart brengen. Er zijn in Nederland goede resultaten behaald met het IJslandse model. Dat houdt in dat lokale data over de gezondheid van jongeren en over beschermende en risicofactoren het uitgangspunt zijn bij gemeentelijk jeugdbeleid. Maar de gemeente kan en doet het niet alleen bij deze werkwijze. Scholen, ouders, jongerenwerk, sportclubs en andere lokale partners denken mee en werken mee. Het Trimbos Instituut biedt gemeenten die hiermee aan de slag willen de mogelijkheid deel te nemen aan een traject. Wij willen dat onze gemeente hieraan gaat deelnemen zodra de mogelijkheid er is.

Vaak gaat verslaving samen met psychische problemen en eenzaamheid. Daarom is het belangrijk bij behandeling niet alleen naar de verslaving te kijken. Een verslaafde zal zelf meestal geen hulp vragen. Dat doet de omgeving vaak wel. Wij willen dat de gemeente eerder signalen van verslaving oppakt en actie onderneemt.

De coffeeshop blijft open en mag geen overlast voor de omgeving veroorzaken. Overleg tussen handhavers, leiding van de coffeeshop en bewoners leidt tot een leefbare en veilige situatie voor buurtbewoners en klanten.

Handhaving en buurtpreventie

De zorg voor veiligheid in de gemeenten is verschoven van de politie naar buurtpreventie, toezichthouders en buitengewone opsporingsambtenaren. Buurtpreventie wordt voortgezet en gestimuleerd. Goede inrichting van

het openbaar gebied en goede verlichting van brandgangen en wegen zorgen voor het tegengaan van vandalisme en criminaliteit. Over een effectieve aanpak van onveilige situaties wordt overlegd met bewoners, instellingen en bedrijven.

Er komt meer inzet van Boa's. Zij treden zowel preventief als handhavend op. De Boa's gaan actiever contact zoeken met de bewoners en bezoekers. Zij zijn ook 's avonds en zo nodig in het weekend inzetbaar. We zijn tegen maatregelen die ingrijpen in de privésfeer, zoals preventief fouilleren, en we gaan terughoudend om met ophangen van camera's. Cameratoezicht wordt alleen toegestaan als het noodzakelijk is voor goede handhaving, de privacyregelgeving is daarbij leidend.

Vuurwerk

Tijdens de jaarwisseling staat veiligheid hoog in het vaandel. We zijn voorstander van een landelijk vuurwerkverbod. Tot die tijd wensen wij een centraal georganiseerde lichtshow als lokaal alternatief. De gemeente beperkt de schadelijke effecten en overlast van vuurwerk, bijvoorbeeld door vuurwerkvrije zones aan te wijzen.

Ondermijning

Criminelen maken gebruik van diensten van de bovenwereld en beïnvloeden zo onze democratie en samenleving. Hierdoor raken normen vervaagd en nemen de leefbaarheid en het gevoel van veiligheid af. Het is dus belangrijk alert te blijven op elke (nieuwe) vorm van ondermijning en goed te overleggen over voorkomen en aanpak ervan.

2. Verkeer, vervoer en waterstaat

De infrastructuur van Etten-Leur kan en moet beter. Er wordt meer ingezet op openbaar vervoer en versterking van de fietsinfrastructuur.

Fietsen en lopen

We zetten in op actieve mobiliteit. Dat betekent vaker de auto laten staan en kiezen voor de fiets, de benenwagen of het openbaar vervoer. We richten de openbare ruimte zo in, dat de fiets pakken of wandelen aantrekkelijker wordt. Bijvoorbeeld door het toevoegen van meer groen en door prioriteit te geven aan het onderhoud van fietspaden en trottoirs.

We kijken ook naar mogelijkheden om in Etten-Leur fietsstraten aan te leggen, waar auto's te gast zijn.

Fietsers krijgen in de beleidsplannen voorrang. Er wordt een nieuw fietsstructuurplan gemaakt, met daarin meer vrijliggende doorgaande fietsroutes. Voet- en fietspaden zijn ruim en veilig met voldoende veilige oversteekplaatsen. Er worden initiatieven genomen om nieuwe fietssnelwegen aan te leggen, zoals die tussen Etten-Leur en Breda. Bij het vernieuwen van dit fietspad moet dit verbreed worden vanwege het grote aantal gebruikers.

'Op voeten en fietsen naar school' moet het motto zijn. We vinden dat ouders hun kinderen met de fiets of te voet naar school moeten brengen. Dat zorgt voor minder verkeersdruk rondom scholen en is goed voor de gezondheid van kinderen. De verkeersveiligheid in de buurt van scholen heeft hoge prioriteit.

Waar de infrastructuur vernieuwd moet worden, wordt rekening gehouden met milieuvriendelijke manieren van mobiliteit.

In de herziening van de Markt willen we de kop van de Markt, in elk geval rond de Moeierboom, autovrij maken.

De verkeersafwikkeling wordt verbeterd. Het autoverkeer wordt uit de kern geweerd en via de randwegen naar de snelwegen geleid. Nog steeds bestaande gevaarlijke situaties worden als eerste aangepakt. De aanrijroutes en -tijden van de hulpdiensten hebben daarbij altijd prioriteit. We verbeteren de afstemming van de verkeerslichten voor fietsers en wandelaars, zodat zij eerder aan de beurt zijn.

Wijkbussen

Het Wijkbusproject wordt voortgezet en in overleg met gebruikers worden de routes up-to-date gehouden en indien noodzakelijk aangepast aan nieuwe eisen en omstandigheden. Er is voldoende vraagafhankelijk vervoer beschikbaar, zodat op die manier ook sociaal isolement zo goed mogelijk voorkomen wordt en zelfredzaamheid wordt bevorderd.

Rondweg en vrachtverkeer

Om de bebouwde kern van de gemeente te ontlasten, met name in Etten-Leur Noord, moet er een rondweg komen. Hierbij wordt de schade aan de natuur en het buitengebied zoveel mogelijk beperkt. De Oostelijke randweg met een tunnel onder het spoor heeft wat ons betreft de prioriteit.

We vinden het belangrijk dat er voldoende veilige vrachtwagen- en bestelbusparkeerplaatsen zijn, met voldoende faciliteiten, die geen overlast veroorzaken voor de directe omgeving.

Om vrachtverkeer te verminderen binnen de bebouwde kom van de gemeente, onderzoeken we de mogelijkheid van logistieke hubs aan de rand van de gemeente. Hier kunnen grote vrachtwagens die toeleveren aan winkels en supermarkten hun goederen overladen in kleinere, minder belastende wagens. Deze hubs kunnen ook gebruikt worden als pick-up-points voor pakketdiensten, zodat we ook het aantal bestelbusjes in de wijken verminderen.

Duurzame mobiliteit

Er worden, gelukkig, steeds meer elektrische auto's gebruikt in Nederland. Daarom breidt de gemeente het aantal oplaadpalen in het openbaar gebied sterk uit. Meer gemeentelijke parkeerplaatsen moeten worden voorzien van laadpalen voor elektrische auto's. Tevens willen we dat bewoners in staat zijn hun eigen opgewekte energie te gebruiken voor hun elektrische auto en dat de gemeente toestaat dat de daarvoor geschikte stoeptegels gebruikt worden.

De gemeente stelt een visie op voor duurzame mobiliteit. Hierin worden ambities weggelegd voor de dekking en spreiding van laadpalen voor zowel elektrische auto's als elektrische fietsen. In die visie wordt ruimte gemaakt voor de mogelijkheid van waterstof-(vracht-)auto's.

We onderzoeken de mogelijkheid van 'groen parkeren'. Met groen parkeren wordt bedoeld het aanleggen van parkeerplaatsen speciaal voor elektrische auto's. Hierop kan gratis, of tegen een gereduceerd tarief, worden geparkeerd met een elektrische auto.

Vervoer gevaarlijke stoffen

De hoeveelheid gevaarlijke stoffen die over het treinspoor van Etten-Leur raast, blijft toenemen. Dit vinden wij onverantwoord. Daarom trekken we samen met omliggende gemeenten op om hiertegen maatregelen te nemen. Gezamenlijk streven we ernaar om dit onderwerp op de politieke agenda in Den Haag te krijgen en te houden.

Waterstaat

Waar mogelijk wordt natuurlijke waterberging mogelijk gemaakt, zodat regenwater in de bodem geïnfiltreerd kan worden. Landelijke projecten zoals Operatie Steenbreek, of 'tegelwippen' worden in onze gemeente ingezet. Bewoners worden gestimuleerd hun tuinen zo groen mogelijk te maken. Op die manier wordt in de zomer meteen de temperatuurstijging in de stad getemperd en wordt fijnstof afgevangen.

3. Economie

Voor ons is economie circulaire economie. Een circulaire economie betekent een systeem waarin grondstoffen volledig hergebruikt worden. Uiterlijk in 2050 is de economie in Etten-Leur circulair (landelijk klimaatakkoord). De grondstoffencirkel wordt lokaal en regionaal gesloten. De gemeente zet zich blijvend in voor duurzame productie. Verspilling van grondstoffen wordt tegengegaan door hergebruik. Dat kan bijvoorbeeld ook door reststromen van bedrijven te laten hergebruiken door andere bedrijven. De gemeente speelt hierin een informerende en faciliterende rol.

De circulaire economie biedt ons nieuwe mogelijkheden en een nieuwe arbeidsmarkt. Onze gemeente wordt thuishaven voor een nieuwe generatie groene ondernemers die met hun innovaties een bijdrage leveren aan een duurzamere wereld. We willen startende groene ondernemers aan de gemeente binden. Dat doen we door een broedplaats te bieden, waar ze ondersteund worden, van elkaar kunnen leren en kennis kunnen delen.

Een groene economie is de basis voor een gezonde toekomst voor ons allemaal. De gemeenten in de regio werken daarbij samen.

Bedrijventerreinen beconcurreren elkaar niet, maar vullen elkaar aan wat betreft producten en diensten. Nieuwe bedrijven die zich in Etten-Leur willen vestigen, moeten bijdragen aan een duurzame gemeente.

Gemeentelijke aanbestedingen moeten voldoen aan een groen, duurzaam en sociaal kader, waarin we van ondernemers verwachten dat ze zich inspannen voor een verbetering van het milieu en mensen met een afstand tot de arbeidsmarkt een kans geven, het zogenaamde social return on investment. Dit groen-sociale kader weegt voor ons zwaarder dan de laagste prijs. De deelnemende bedrijven moeten bijvoorbeeld aantoonbaar verantwoord omgaan met materialen en afval. Nieuwe gebouwen worden standaard voorzien van een grondstoffenpaspoort, waarin staat welke grondstoffen zijn gebruikt. Zo kunnen deze effectiever worden teruggewonnen wanneer het gebouw afgebroken moet worden.

De gemeente stimuleert samenwerking tussen onderwijsinstellingen en bedrijven die actief werken aan een duurzame economie. We sluiten hiervoor aan bij de regionale initiatieven.

4. Onderwijs

We investeren als gemeente extra in kinderen als we zien dat dit nodig is. Sommige kinderen hebben bij aanvang van de basisschool een taal- of ontwikkelingsachterstand. Ouders/verzorgers worden aangespoord deze kinderen deel te laten nemen aan de vroeg- en voorschoolse educatie (VVE) en betrokken te zijn bij de school en het onderwijs. Om te zorgen dat ook kinderen van bijvoorbeeld statushouders of arbeidsmigranten geen onderwijsachterstand oplopen, zet de gemeente voor deze groep actief in op vroeg- en voorschoolse educatie.

Onderzoek wijst uit dat veel kinderen te maken krijgen met pestgedrag, iets wat ook invloed heeft op hun mentale welzijn en motivatie om te leren. Dit geldt met name voor leerlingen in een kwetsbare situatie. In de komende jaren is het van belang dat we deze leerlingen ondersteunen. Jeugdzorg, onderwijs en ouders/verzorgers werken daarbij nauw samen. Zo nodig worden daar vanuit de gemeente middelen voor vrijgemaakt.

De gemeente zet zich actief in om vroegtijdig schoolverlaten te voorkomen. Wie leerplichtig is, zit op school of volgt een leer-werktraject. Al op de basisschool kan ziekteverzuim een indicator zijn dat een leerling later op de middelbare school steeds minder goed mee kan komen. De gemeente moet basisscholen daarom stimuleren om de verzuimregistratie beter te regelen. Hier is een goede aansluiting op de zorg van belang, zodat vroegtijdig kan worden ingegrepen als het niet de goede kant op dreigt te gaan.

Op school en na school zijn voldoende sport- en speelvoorzieningen beschikbaar voor kinderen. Schoolzwemmen is een noodzakelijke basiseducatie (diploma A) van een kind. Hiervoor zijn structureel voldoende middelen en faciliteiten beschikbaar.

De gemeente zet de daarvoor beschikbare middelen in om te zorgen dat schoolgebouwen blijven voldoen aan de eisen van deze tijd. Daarbij gaat het niet alleen om de fysieke kwaliteit van een gebouw, maar ook om bijvoorbeeld de luchtkwaliteit en akoestiek in de ruimtes waarin leerlingen en personeel veel tijd doorbrengen. Zolang de gemeente verantwoordelijk is voor de schoolgebouwen moeten kwaliteit en veiligheid geborgd zijn.

We gaan in overleg met het primair onderwijs over de mogelijkheid om vakleerkrachten in te zetten voor vakken zoals muziek, lichamelijke opvoeding en creatieve vakken. Op deze manier wordt de druk op het onderwijs verlicht en wordt de kwaliteit van het onderwijs verhoogd.

De gemeente stimuleert scholen om de provinciale subsidies te benutten voor het inrichten van groene schoolpleinen. Als deze subsidies er vanuit

de provincie niet zijn, dan stelt de gemeente een eigen plan op voor financiering om alle schoolpleinen in Etten-Leur te vergroenen of te voorzien van een schooltuin. Bij de begroting voor en bouw van nieuwe schoolgebouwen wordt meteen rekening gehouden met de aanleg van een groen schoolplein.

5. Sport, cultuur en recreatie

Sport

Sporten is goed voor lichaam en geest, bevordert de sociale cohesie en is toegankelijk, betaalbaar en leuk.

Sportverenigingen krijgen de ruimte om financieel op eigen benen te staan. De sportkantine is multi-inzetbaar. Sponsor- en reclamemogelijkheden zijn belangrijke inkomstenbronnen voor de sportverenigingen. Ook multifunctioneel ruimtegebruik van sportvelden en clubhuizen wordt gestimuleerd. Als ze overdag niet gebruikt worden, kunnen ze benut worden door meerdere verenigingen, onderwijs, jeugdzorg of gezondheidszorg.

We stimuleren sportverenigingen om gezonde en duurzame keuzes te maken. Dit doen we door subsidies te koppelen aan bijvoorbeeld de gezonde sportkantine, waar gezonde voeding een prominente plek krijgt en waar verantwoord wordt omgegaan met alcohol. Alle sportparken en sportaccommodaties zijn rookvrij.

We zorgen voor voldoende groene sport- en speelplekken verspreid over de gehele gemeente. Zo heeft iedere inwoner een gezonde en veilige sportomgeving dicht bij huis.

Kunst en Cultuur

Kunst en cultuur is goed voor lichaam en geest, bevordert de sociale cohesie en is toegankelijk, betaalbaar en leuk. Deelname van kinderen aan culturele activiteiten wordt gestimuleerd, georganiseerd en gefaciliteerd.

Het bestaande culturele aanbod in Etten-Leur wordt in stand gehouden en waar wenselijk uitgebreid. De Nobelaer heeft na het betrekken van de nieuwbouw tijd nodig om zich goed te ontplooien tot het maatschappelijk cultureel centrum waarvoor het is bedoeld. Daarom gaan we in de komende raadsperiode hier niet op bezuinigen. Zo nodig zullen we de subsidie indexeren met stijgende loon- en energieprijzen. De culturele voorzieningen, met name de muziekschool en bibliotheek, blijven voor iedereen betaalbaar en toegankelijk.

Cultureel ondernemerschap wordt zo goed mogelijk gesteund. Dit leidt tot nieuwe creativiteit in onze gemeente, met een gunstig effect op het economisch klimaat.

Alle daarvoor geschikte gemeentelijke gebouwen kunnen worden gebruikt als goed bereikbare expositieruimtes voor individuele en georganiseerde lokale (amateur)kunstenaars, met bijzondere aandacht voor jonge kunstenaars.

Er wordt een Jaarlijkse Cultuurprijs uitgereikt aan een culturele groep die belangrijk is voor de Etten-Leurse gemeenschap.

We vinden een kritische pers belangrijk en daar is een lokale/regionale omroep een onderdeel van.

We willen een actuele Cultuurvisie waarin duidelijk wordt waar de komende raadsperiode extra ondersteuning voor nodig is. Geestelijke armoede is immers ook armoede.

Recreatie en Toerisme

De gemeente ondersteunt actief initiatieven voor toeristische informatievoorziening. Met ondernemers in de toeristenbranche wordt een visie ontwikkeld, waar het beleid op wordt gebaseerd en vastgesteld.

Verblijf in onze gemeente voor dagrecreatie en toerisme wordt gestimuleerd. Ook indirect, door te zorgen voor een schoon en goed onderhouden binnen- en buitengebied met een goede infrastructuur. En met de goede faciliteiten zoals bijvoorbeeld horeca, evenementen, laadpalen, wandel- en fietsroutes en meer. Onze inwoners profiteren hier net zo goed van.

Samenwerkingsverbanden van de diverse Vincent van Gogh-centra in Brabant worden blijvend en structureel ondersteund. Dit maakt de gemeente aantrekkelijker voor toeristen en de eigen inwoners.

Volkstuinen brengen mensen dichterbij de natuur, maken mensen bewust van gezond eten en brengen mensen met elkaar in contact. We zorgen dat in samenwerking met de Volkstuindersvereniging Etten-Leur de volkstuinen worden gesteund en waar nodig worden verbeterd.

Initiatieven van bewoners op het gebied van buurtmoestuinen en kleinschalige stadslandbouw worden gestimuleerd. Op tijdelijke onbenutte plaatsen kunnen op initiatief van en met inzet van bewoners tijdelijke parkjes worden gecreëerd. Ook kan op bewonersinitiatief een boomspiegel worden geadopteerd. Door van het stukje grond rondom de stam van een boom een minituin te maken zorg je niet alleen voor een mooier straatbeeld, maar ook voor extra voedsel voor bijen en vlinders. Daarnaast zorgt meer groen voor een klimaatbestendige stad.

De aanleg van zogenaamde 'ommetjes door het buitengebied' moet worden uitgebreid, in samenwerking met de landeigenaar en/of gebruiker. Deze vorm van laagdrempelige recreatie is sinds de Coronaperiode enorm toegenomen. Deze vorm maakt op een goedkope en gezonde manier gebruik van de al bestaande landschappelijke inrichting, zonder dat daarvoor dure voorzieningen moeten worden aangelegd.

6. Sociaal domein

Het sociaal beleid van de gemeente is gebaseerd op het vertrouwen dat de meeste mensen deugen. Hierdoor is de gemeente in staat tot betere dienstverlening en maatwerk.

Armoedebeleid

Armoede wordt nog vaak van generatie op generatie doorgegeven. We zien het als taak van de gemeente om dat mechanisme van generatiearmoede en uitsluiting te helpen stoppen. Maar ook door plotselinge omstandigheden, scheiding, overlijden van partner, verlies van arbeid, kun je onverwacht in de problemen komen. Kinderen en hun ouders krijgen de mogelijkheid zich zo goed mogelijk te ontwikkelen.

Onderwijs en opleiding is hierbij belangrijk. Maar ook ondersteuning bij het werken aan een goede gezondheid, en een stabiel, toereikend inkomen. Zodat mensen weer mee kunnen doen, het zelf kunnen redden. En niet, of minder, afhankelijk zijn van minimaregelingen.

Armoede schaadt de fysieke en mentale gezondheid. Op de korte, maar zeker op de langere termijn. Kinderen in Etten-Leur zouden niet in armoede moeten opgroeien. Extra voorzieningen kunnen daarom nodig zijn, bijvoorbeeld in de vorm van een kindpakket voor kinderen in een huishouden met een besteedbaar inkomen tot de norm van 120% van het sociale minimum. Noodzakelijk is dat er een structurele oplossing komt voor het gehele gezin dat geconfronteerd wordt met multiproblematiek waarvan dus het kind de dupe is. De gemeente zet in op structurele en op maat gemaakte oplossingen.

Meedoen aan sport en cultuur zijn belangrijk voor de ontwikkeling van opgroeiende kinderen. We willen dat sporten en cultuurbeoefening actief gestimuleerd wordt. Dat kan bijvoorbeeld in de vorm van een cultuur- en sportpaspoort. Zo kunnen kinderen en jongeren verschillende vormen van cultuur en sporten uitproberen.

Het fenomeen voedselbank zou in Etten-Leur niet moeten bestaan. Maar zolang de voedselbank nog nodig is, worden initiatieven die dit aanbod verzorgen structureel gesteund. Ook als dit de gemeente geld kost. De locatie van de voedselbank moet structureel worden gemaakt.

Burgers die in de schulden (dreigen te) raken, worden voortvarend geholpen. Daarbij wordt gekeken naar financiële, maar ook naar sociale en psychosociale problemen. Wachtlijsten bij de schuldhulpverlening zijn uitgesloten. De gemeente zet zich in om deze mensen zo vroeg mogelijk te signaleren.

Binnen twee weken na aanmelding is een traject gestart om verergering

van de problematiek en dus grotere schade te voorkomen. De bijstandsnorm van 120% wordt gehandhaafd. Huishoudens met een inkomen van net boven 120% van het sociale minimum vallen buiten alle kortingsregelingen en kwijtscheldingen en komen daardoor mogelijk in de problemen. Dit wordt 'de armoedeval' genoemd. Extra maatregelen om deze groep uit deze val te halen, worden door ons gesteund. Uitgangspunt moet zijn dat iedereen mee moet kunnen doen.

Armoede is niet afhankelijk van bijstand en het signaleren dat kinderen in armoede leven is lastig. Huisartsen, docenten kunnen daar een rol in spelen door actiever te signaleren en inwoners te wijzen op en te helpen met de ondersteuning die de gemeente kan bieden.

Jeugd en jongeren

Jongeren moeten gezond en veilig kunnen opgroeien in onze gemeente. De gemeente blijft voldoende ruimte, geld en aandacht besteden aan voorzieningen voor de jeugd. Dit doen we in samenwerking met jongerenorganisaties en door te praten mét en niet over jongeren.

We blijven inzetten op het formeren van een Jongerenraad, die meepraat en meedenkt over onderwerpen die voor jongeren belangrijk zijn. De Jongerenraad stelt zelf een agenda en jaarplan op.

Het jongerenwerk blijft een structurele basisvoorziening in de wijken, met de daarbij behorende financiering. Het jongerencentrum richt zich mede op het mentale welzijn van jongeren, een positieve plek, een huis buiten hun eigen huis. We moeten af van de vastgeroeste gedachte dat jongerenbeleid vooral gericht is op het voorkomen van overlast. Actief bezig zijn, veerkracht en mentaal welzijn gaan hand in hand. Het jongerenbeleid moet er daarom op gericht zijn om jongeren te activeren en te inspireren. Dit doen we in samenwerking met onder meer jongerenwerk, buurtsportcoaches en de wijkteams.

Alle beleidsonderwerpen in het sociale domein die te maken hebben met jeugdzaken, worden samen met de onderwijsportefeuille ondergebracht bij één wethouder.

Het landschap van zorgaanbieders is te versnipperd geraakt. Dat komt omdat vaak niet duidelijk is welke kwaliteit van zorg vereist wordt. Maar ook omdat niet duidelijk is wie wat beoordeelt. Bij het inkopen van jeugdzorg (en andere vormen van zorg) is goedkoop soms duurkoop. Het gevolg is dat ook de jeugdzorg zelf versnipperd is, waardoor zorgaanbieders langs elkaar heen werken. Continuïteit van de zorg en een hecht hulpnetwerk tot het 18e jaar en zo nodig ook daarna moet daarom een criterium zijn bij het aanbesteden.

Bij Jeugdzorg wordt blijvend ingezet op 'Eén gezin, één plan, één regisseur' als uitgangspunt bij alle decentralisaties in het sociale domein en de jeugdhulpverlening. Kinderen van ouders die (psychisch) ziek zijn

of verslaafd, verdienen extra aandacht en zorg. Als de veiligheid en de gezonde ontwikkeling van een kind in gevaar is, dan wordt op een zorgvuldige manier ingegrepen. Gezorgd wordt dat er voldoende goede voorzieningen beschikbaar zijn en er wordt maatwerk geleverd.

We willen dat onze jeugd gezond kan opgroeien. Daarom leren we kinderen al op jonge leeftijd een gezonde leefstijl aan en zorgen we voor een veilige omgeving, waarin kinderen rookvrij kunnen opgroeien en volwassenen het goede voorbeeld geven. De gemeente zorgt dat het Lokaal Preventieakkoord voor jongeren zichtbaar en herkenbaar is en blijft aangesloten als JOGG-gemeente. JOGG is een programma dat helpt ervoor te zorgen dat jongeren op een gezond gewicht komen en blijven door middel van voldoende beweging en gezonde voeding.

Menselijke zorg

De gemeente staat achter haar professionele zorgverleners en geeft mantelzorgers en andere vrijwilligers het vertrouwen dat ze verdienen. Vrijwilligers verlenen zorg waar het kan en professionals worden ingezet waar het moet.

We hebben veel respect voor mantelzorgers. Zij verzorgen hun naasten uit liefde en besparen daarmee de gemeente geld op professionele zorg. Daarom willen wij dat de mantelzorgwaardering wordt verhoogd en met name wordt ingezet voor de lastenverlichting van de mantelzorgers. Tevens vinden wij dat er geen onderscheid gemaakt mag worden bij die waardering tussen mantelzorgers jonger en ouder dan 20 jaar. Beide groepen mantelzorgers verdienen evenveel waardering. Bij mantelzorg gaat het altijd over een dubbele hulpvraag: van degene die de zorg nodig heeft en van degene die de zorg verleent. We kijken samen met de mantelzorgers waar zij het meeste behoefte aan hebben. Daar hoort ook bij dat er bijzondere woonvormen mogelijk moeten zijn.

Preventie

De gemeente heeft een belangrijke taak op het terrein van de openbare gezondheidszorg en speelt een stevige rol in het bewaken van de afstemming tussen zorgaanbieders. Inzetten op preventie is verstandig, voorkomen is beter dan genezen. Als we van de Coronacrisis iets hebben geleerd, is het dat een gezonde leefstijl ervoor zorgt dat mensen beter bestand zijn tegen ziekte en klachten. Het is daarom van belang om samen gezonder te gaan leven. Door gezond te eten en voldoende te bewegen voelen we ons lichamelijk en mentaal fit, wat de weerstand verhoogt. 'Zitten is het nieuwe roken.'

Meer dan de helft van de volwassenen in Etten-Leur heeft overgewicht, waarvan een deel zelfs ernstig. Overgewicht kan leiden tot diabetes, hart- en vaatziekten en andere belemmerende aandoeningen. De gemeente moet daarom actief bijdragen aan een leefomgeving die uitnodigt tot bewegen en bewuster te eten en te drinken.

Niet alleen de fysieke, maar ook de sociale omgeving is belangrijk voor de gezondheid. Met elkaar veranderen we ons gedrag en kiezen we voor gezonde alternatieven. De gemeente moet daarom het Lokaal Preventieakkoord optimaal benutten en zorgen voor borging in beleid en de samenwerking met maatschappelijke partners.

Hoewel preventie aan de voorkant meer kost, levert het achteraf meer op. Daarom zorgt stevige inzet op preventie ook voor een financieel gezonde gemeente op de langere termijn. Om die reden is het verstandig preventie niet alleen te meten in wat het heeft gekost, maar ook in wat het heeft opgeleverd in de toename van gezondheid en welzijn en dus als kostenbesparing.

Er zijn doelgroepen die meer ondersteuning nodig hebben. Bijvoorbeeld jonge en/of werkende mantelzorgers, ouders van gehandicapte of chronisch zieke kinderen. De gemeente benut de mogelijkheden van de Wet Maatschappelijke Ondersteuning (Wmo) optimaal. Zodat ouderen, zieken en gehandicapten zo lang mogelijk zelfstandig zijn en zo actief mogelijk aan de samenleving kunnen deelnemen. De gemeente zet zich in voor geschikte woonvormen, het vinden en behouden van werk, voor onderwijs en vrijetijdsbesteding (Etten-Leur Wmo-proof).

De Wmo-visiedocumenten 'Op eigen kracht' en 'Wijkgericht werken' zijn verouderd, worden geëvalueerd en geactualiseerd.

Seniorenbeleid

Ouderen hebben de toekomst. Senioren, ouderen (55-plussers) maken een steeds groter deel (30%) uit van onze bevolking en in de toekomst wordt dit alleen maar groter (40% in 2035). Daarom werkt de gemeente samen met alle partners, de professionals, de vrijwilligers en ook de ouderen zelf. Onze ambitie is een omgeving te creëren waar de randvoorwaarden aanwezig zijn om ouder te worden in het midden van de maatschappij, waar je als oudere erbij hoort, gezien wordt en ertoe doet. Daarvoor vinden wij seniorenbeleid nodig in onze gemeente.

Alle beleidsonderwerpen die te maken hebben met het seniorenbeleid worden ondergebracht bij één wethouder.

In de vergrijzende samenleving ontstaat een kloof tussen vraag en aanbod van zorg, die in de komende jaren alleen maar groter zal worden. Gemeenten staan daardoor voor grote uitdagingen om blijvend te zorgen voor toegankelijke en betaalbare zorg. Om de zorg voor iedereen bereikbaar te houden, kiezen we voor inkomensafhankelijke zorg, waardoor de lasten eerlijk verdeeld worden. Samen met alle ketenpartners en met de regio moeten we deze uitdagingen het hoofd bieden. De groeiende tekorten op de arbeidsmarkt dwingen gemeenten na te denken over een andere invulling van onze zorg. Langer thuis wonen draagt bij aan een lagere druk op de verzorgingstehuizen. Daarbij vragen wij er aandacht voor dat de thuiszorg niet een verkapte verpleeghuiszorg mag worden.

Eenzaamheid onder ouderen is een groot probleem. Activiteiten voor senioren worden gestimuleerd, zoals ontmoetingsmomenten, maaltijdvoorzieningen en culturele projecten. De wijkgebouwen en de brede scholen worden aangemoedigd hierbij een belangrijke rol te spelen. Projecten die zich richten op meer bewegen door ouderen, worden voortgezet en sportverenigingen worden gestimuleerd activiteiten te ontwikkelen voor 55-plussers en mensen met een beperking.

Etten-Leur is een dementievriendelijke gemeente. We zetten in op bewustwordingscampagnes. Jaarlijks doen we mee aan de 'Week van de Dementie' en we faciliteren trainingen in de omgang met dementerende mensen. Ook gemeenteambtenaren die met senioren te maken hebben, nemen aan die trainingen deel.

Senioren kunnen veilig over straat. Goed begaanbare trottoirs, voet- en fietspaden en veilige oversteekplaatsen zijn hiervoor een voorwaarde.

Meedoen

Iedereen in Etten-Leur doet mee op zijn of haar manier. Het sociaal beleid is niet alleen een vangnet, maar ondersteunt en activeert inwoners. Het arbeidsmarkt- en re-integratiebeleid richt zich op alle doelgroepen. Hierin heeft het Werkplein de regierol. Er worden voldoende werkervaringsplaatsen gecreëerd in samenwerking met bedrijfsleven, scholen en overige organisaties. Regionale samenwerking biedt hier extra mogelijkheden.

We willen dat de gemeente meedoet aan een experiment met het basisinkomen. Als dit door landelijke beperkingen niet mogelijk is, kiezen we ervoor om de ruimte om bij te verdienen in de bijstand te vergroten. Werkzoekenden die een eigen bedrijf willen starten, worden door de gemeente tegemoet gekomen door tijdelijk behoud van uitkering toe te staan.

Bij aanbesteding van projecten bestaat een deel van de medewerkers aan dat project uit mensen met een afstand tot de arbeidsmarkt, zodat ze bijvoorbeeld werkervaring kunnen opdoen. Hierdoor kan de uitstroom naar werk verbeteren. Het gaat hier bijvoorbeeld om ouderen boven de 50 jaar of jongeren onder de 27 jaar met een afstand tot de arbeidsmarkt.

Om zo veel mogelijk mensen in de bijstand sociaal te activeren, staan wij open voor nieuwe werkwijzen. Onze zorg gaat daarbij met name uit naar de groep met het minste perspectief, of zelfs geen perspectief, op een reguliere arbeidsplaats. We willen bijvoorbeeld een structurele aanpak, waarbij de gemeente elk jaar een groep mensen in de bijstand proactief benadert om bijvoorbeeld een kleine stap te maken met een paar uur vrijwilligerswerk.

Voor iedereen die niet mee kan doen, voert de gemeente een ruimhartig sociaal beleid. Daarbij wordt blijvend en optimaal gebruikgemaakt van de wettelijk toegestane kwijtscheldingsmogelijkheden. Daarnaast is de gemeente proactief met het geven van duidelijke voorlichting over wettelijke rechten zoals huurtoeslag, bijstand en inkomensondersteuning, zoals bijvoorbeeld de individuele inkomensvoet.

Het gebruik en de toegankelijkheid van de webshop 'Meedoen aan sport, cultuur en onderwijs' van het Werkplein wordt aangemoedigd. Er komt een duidelijke, begrijpelijke toelichting om dit gebruik te bevorderen. Er worden meer bedrijven en instellingen uitgenodigd om hun aanbod op de webshop te plaatsen. Het moet voor inwoners duidelijk zijn dat het mogelijk blijft om bijzondere bijstand te verkrijgen buiten de webshop om, met name voor zaken die op de webshop niet worden aangeboden.

Er wordt blijvend aandacht besteed aan het probleem van eenzaamheid, zoals bijvoorbeeld met de 'Week van de Eenzaamheid'.

Maatschappelijke organisaties en personen die zich belangeloos inzetten voor de lokale samenleving, kunnen rekenen op steun en medewerking van de gemeente. Speciale aandacht verdient het vrijwilligerswerk dat gericht is op het voorkomen van vereenzaming en sociaal isolement, zoals bijvoorbeeld 'Present in vriendschap', Automaatje, De Achtertuin en Samen soepen.

Bewoners en cliëntenorganisaties worden actief betrokken bij het ontwikkelen en uitvoeren van het beleid rond zorg, welzijn en wonen. Ze krijgen de regie en waar mogelijk voeren ze het geheel zelf uit. De gemeente steunt het vrijwilligerswerk actief op allerlei manieren met bijvoorbeeld professionalisering, vrijwilligersbemiddeling, vrijwilligersverzekering en kennisuitwisseling.

Mensen die (nog) niet in staat zijn reguliere arbeid te verrichten, leveren zo veel mogelijk een actieve bijdrage aan de samenleving. Dit kan door middel van vrijwilligerswerk. Regionale coördinatie en doorgeleiding naar vrijwilligersorganisaties voorkomt dat onbedoelde verdringing op de arbeidsmarkt ontstaat.

Goede communicatie met de wijk- en buurtverenigingen in het binnen- en buitengebied is van groot belang en hun activiteiten en organisatie worden ondersteund, wellicht mede door de wijkmanagers. De positie en slagkracht van buurtbeheer en buurtbeheerders, en van besturen van wijkverenigingen, wordt waar nodig beter beschermd, ondersteund en versterkt. Afspraken daarover worden steeds vastgelegd in wijkplannen en prestatieafspraken met de maatschappelijke partners en organisaties.

Etten-Leur beschikt over een breed, levendig en verfijnd netwerk van talloze verenigingen, die elk op hun eigen wijze van heel groot belang zijn voor een gezonde en open samenleving. De gemeente moet deze

verenigingen koesteren en indien nodig passend blijven ondersteunen, evenals de vele vrijwilligers die hierbij actief zijn. Hier ontmoeten mensen elkaar die elkaar anders niet zouden ontmoeten. Zij vormen het cement van de samenleving, oftewel sociale verbondenheid.

De wijkteam-opbouw wordt ondersteund. Deze wijkteams zullen in de toekomst steeds belangrijker worden, in het kader van vereenzaming, thuisverzorging, langer thuis wonen, etc. De wijkteams weten wat er speelt in de wijk en welke deskundigheid nodig is om aan de behoeften te voldoen. Daarom is het belangrijk dat de wijkteams multidisciplinair zijn, of snel over specifieke deskundigheid kunnen beschikken.

Openbare gebouwen in de gemeente moeten goed toegankelijk zijn voor mensen die slecht ter been zijn, een rollator of rolstoel gebruiken, of een fysieke of mentale beperking hebben.

In Etten-Leur moet iedereen mee kunnen doen. Discriminatie op basis van armoede, ras, geloof, geslacht of seksuele geaardheid wordt niet geaccepteerd. Iedereen hoort erbij en dat draagt de gemeente actief uit.

GroenLinks PvdA hecht eraan dat iedereen zich hier welkom voelt. Dus ook nieuwkomers, zoals assielzoekers, statushouders, Oekraïners, arbeidsmigranten. We realiseren ons daarbij dat integratie altijd van twee kanten moet komen.

De gemeentelijke overheid, het ambtenarenapparaat, stageplaatsen, politie en boa's moeten een afspiegeling zijn van de samenleving.

7. Volksgezondheid en milieu

Een lang en gezond leven is niet voor iedereen vanzelfsprekend. Roken, ongezonde voeding, te weinig bewegen en te veel alcohol zijn vaak de boosdoeners. Maar gezondheid gaat over meer dan 'niet ziek zijn'. Het gaat ook over het mee kunnen doen in de maatschappij, over een betekenisvolle bijdrage kunnen leveren en over de omgeving waarin je leeft. Zorgen, geldproblemen, werkloosheid, laaggeletterdheid, woonomgeving en beperkte gezondheidsvaardigheden hebben invloed op hoe gezond iemand is, hoe gezond iemand zich voelt én op het (kunnen) maken van gezonde keuzes. De volksgezondheid wordt ook beïnvloed door de leefomgeving, industrie en intensieve veeteelt. Als overheid spelen wij daarin een actieve rol en dragen wij verantwoordelijkheid.

Afval

Er valt veel onder 'afval'. Dit delen we op in drieën; zwerfafval, huisvuil en gedumpt afval.

Zwerfafval

Zwerfafval is mensenwerk, vervuilend, schadelijk voor dieren en een doorn in het oog voor veel mensen. Door betere handhaving en voorlichting pakken we samen met bewoners en ondernemers zwerfafval aan. Er zijn in Etten-Leur al een heel aantal ZwerfAfvalPak-teams (ZAPPERS) aan de slag. Dit zijn vrijwilligers die in hun wijk zwerfafval opruimen. De gemeente ondersteunt hen met materialen en stimuleert andere inwoners om hen te helpen. Denk hierbij aan het opruimen van zwerfafval tijdens een wandeling. De gemeente zorgt voor het gratis ophalen van het opgeruimde afval.

Huisvuil

We zetten in op het hergebruiken van afval. 'Afval' wordt op die manier grondstof voor nieuwe producten. Door huisvuil zo goed mogelijk te scheiden, krijgen we dit voor elkaar. Daarvoor zetten we in op 0% restafval voor 2030. We starten een pilot voor omgekeerd inzamelen. Bij omgekeerd inzamelen worden alle te scheiden stromen, zoals plastic (en blik), papier en gft thuis opgehaald en moet restafval worden weggebracht. Ook staan we open voor nieuwe technieken om het restafval zoveel mogelijk terug te dringen. Er is blijvende aandacht voor het informeren van de (anderstalige) inwoners en organisaties welk stukje afval nu bij welke afvalstroom thuishoort.

Gedumpt afval

Onder gedumpt afval verstaan we zowel afval dat wordt gedumpt in de natuur, als afval dat wordt bijgeplaatst bij ondergrondse containers.

Bijplaatsingen dringen we terug door 'containertuintjes' aan te leggen bij ondergrondse containerlocaties. Daarmee vangen we twee vliegen in één klap: we maken de locaties groener en mooier én we gaan bijzettingen tegen. Experimenten in andere gemeenten laten zien dat dit werkt.

Daarnaast zetten we in op voorlichting, snel opruimen (ook in het weekend) en handhaving. Bijplaatsingen zijn het gevolg van gedrag: één bijgeplaatste zak leidt vaak snel tot meer. Cameratoezicht op locaties waar vaak wordt bijgeplaatst kan hierbij helpen.

Biodiversiteit

We willen een gemeente zijn waar je gezond en gelukkig kunt leven. Een fijne plek voor mensen, dieren en planten. Een groene omgeving geeft een gevoel van rust en geluk, beschermt heel praktisch tegen hitte en zorgt ervoor dat regenwater beter kan wegstromen in de bodem.

Onderzoek wijst uit dat de biodiversiteit afneemt en dat veel soorten dieren en planten met uitsterven bedreigd zijn. Niet alleen in verre landen maar ook dichtbij huis. Het herstel van de biodiversiteit wordt gezien als een van de grootste opgaven van deze tijd.

Bij het beheer van gemeentelijk groen houden we structureel rekening met biodiversiteit. Daarvoor is een 'Beleidsnota Flora en Fauna' nodig, met een gerichte aanpak van het herstel van insectenpopulaties en broed- en nestelplaatsen voor vogels in stedelijk gebied. Bij ecologisch verantwoord onderhoud van bermen en plantsoenen wordt bijvoorbeeld rekening gehouden met bloeiende bermbloemen, planten en de daarin levende insecten. Pas ruim na de bloeiperiode wordt gemaaid, zodat zaden zich kunnen verspreiden. Het maaien gebeurt in stroken, om insecten en kleine zoogdieren gelegenheid te geven zich te verplaatsen. Alleen waar de verkeersveiligheid dit eist, wordt hiervan afgeweken. Overleg met Rijkswaterstaat en Provincie over de uitvoering van dit beleid is noodzakelijk.

Het openbaar groen in onze gemeente blijft behouden. Waar het kan, wordt verdwenen groen teruggebracht en worden nieuwe ecologische verbindingzones gerealiseerd. In en buiten de bebouwde kom wordt gestreefd naar zoveel mogelijk groen, voor recreatie, voor het terugdringen van CO₂, fijnstof en hittestress en voor een gezonde leefomgeving en waterhuishouding. Om dat te bereiken stimuleren en faciliteren we initiatieven van inwoners.

Zelf geven we als gemeente het goede voorbeeld door het planten van meer bomen, het aanleggen van geveltuinen, groene daken, waterdoorlatende parkeerplaatsen, enz. Onder andere het gemeentehuis wordt voorzien van een groene levende wand, er zijn fontein, extra parken en parkjes, wandel- en fietspaden worden met groen omzoomd en gedeeltelijk overkapt met groen. Dat gaat financieel niet in één jaar lukken, maar er wordt in de beleidsnota jaarlijks geld voor vrijgemaakt.

In onze gemeente worden mensen actiever betrokken bij het groenbeleid in hun wijk en worden verenigingen en organisaties die zich actief met natuur en milieu bezighouden, gesteund.

Dierenwelzijn

Megastallen, varkensflats en dergelijke zijn niet welkom. Gestreefd wordt naar het stimuleren van biologische agrarische bedrijven.

Belangstelling voor het welzijn van dieren moet je leren. In een gemeente met de omvang van Etten-Leur hoort een kinderboerderij. Wij zien mogelijkheden als de kinderboerderij wordt gecombineerd met milieu- en natuureducatie. Het bestaande MEC-initiatief kan rekenen op de steun van de gemeente.

De kleine dierenparken in de gemeente blijven behouden. Eventuele overlast van in de vrije natuur levende dieren en insecten wordt op een dier- en milieuvriendelijke manier aangepakt.

De gemeente stelt in overleg met de Dierenbescherming een gemeentelijk dierenwelzijnsbeleid vast en handhaaft dit ook. Voor deze handhaving wordt de portefeuille 'Dierenwelzijn' toegevoegd aan het College van B&W.

Energie en Klimaat

De gemeente wordt lid van het Klimaatverbond. Hierdoor wordt onderstreept dat er werk wordt gemaakt van klimaatbeleid. Door hierbij aan te sluiten, verplicht de gemeente zich om te streven naar reductie van energieverbruik en CO₂-uitstoot, het stoppen met het gebruik van 'duurzaam' geproduceerd tropisch hardhout, extra zorg te geven aan bodem en leefomgeving en bevolking en bedrijfsleven aan te sporen hetzelfde te doen.

Duurzaamheid is de aarde gebruiken, in plaats van verbruiken. Bij alle activiteiten wordt rekening gehouden met de behoeften van mensen elders in de wereld en van toekomstige generaties. De gemeente geeft hierbij het goede voorbeeld.

Bouwen en renoveren gebeurt duurzaam, biobased, circulair, klimaatvriendelijk en energieneutraal. De gemeente speelt een actieve rol in voorlichting en advisering, neemt zelf initiatieven en weegt duurzaamheid en klimaatvriendelijkheid mee bij aanbestedingen. We maken met de wooncorporatie(s) afspraken om huurwoningen vóór 2030 naar energielabel B te brengen en in 2040 energieneutraal te laten zijn.

Daarnaast stimuleren we andere verhuurders om dit ook voor hun woningen te doen.

Onze gemeente gaat door met het toepassen van energiebesparende verlichting en stimuleert de duurzame opwekking, opslag en besparing van energie. Het gebruik van alternatieve energiebronnen, zoals windenergie en zonnepanelen, wordt gestimuleerd. De Stichting DuurSaam Etten-Leur wordt waar nodig ingezet en ondersteund. In 2035

is Etten-Leur energieneutraal en toont daarmee meer ambitie dan de landelijke norm.

Schone gemeente

Schone lucht, schoon water en een schone bodem zijn essentieel voor de gezondheid van inwoners en de natuur. Etten-Leur is daarvoor aangesloten bij het Schone Luchtakkoord. Ook bomen zorgen voor een betere luchtkwaliteit en verfraaien de omgeving. Om het bomenbestand te vergroten, stelt de gemeente in de komende raadsperiode jaarlijks 1000 bomen beschikbaar aan haar inwoners om op eigen grond te plaatsen.

De gemeente geeft zelf het goede voorbeeld door bij vervanging van het eigen wagenpark het gebruik van schone brandstof en elektrificatie in te voeren, en door het fietsen naar het werk te blijven bevorderen.

8. Volkshuisvesting, ruimtelijke ordening en stedelijke vernieuwing

Huisvesting

Huidige en toekomstige inwoners vragen om een gevarieerd woningaanbod. Wij willen dat de woningcorporatie(s) voldoende sociale huurwoningen bouwen. Om de woningnood het hoofd te bieden moet bij grote nieuwe projecten de regel gelden dat er minimaal 40% sociale- en 40% middeldure huurwoningen worden gebouwd. We streven ernaar dat deze verdeling in het totale huurbestand wordt bereikt. We zullen daarvoor kleinere woningen en hoger moeten bouwen.

Op nieuwbouwlocaties en bij herstructurering heeft gemengd bouwen de voorkeur. Er wordt gebouwd voor verschillende bevolkings- en inkomensgroepen, met een goede mix van sociale woningbouw en duurdere woningen. Bewoners en wijkverenigingen worden blijvend bij het opstellen van wijk-ontwikkelplannen betrokken. Vereenvoudiging van regelgeving en procedures is hiervoor een voorwaarde.

Er is een actief doelgroepenbeleid ontwikkeld. De wachtlijst voor een sociale huurwoning is veel te lang. Vooral jongeren vinden heel moeilijk een betaalbare huur- of koopwoning. Er worden blijvend scherpe prestatieafspraken gemaakt met de woningcorporatie(s). Hiervoor is meer flexibiliteit in woonvormen en doorstroming op de woningmarkt nodig. Wij willen ruimte binnen het gemeentelijk beleid voor verschillende woonvormen zoals Tiny houses, Knarrenhof, en de mogelijkheid om hoger dan vier woonlagen te bouwen, zodat de binnenstedelijke ruimte optimaal ingezet wordt.

Wij vinden dat mensen die zelfstandig willen blijven wonen daar de mogelijkheid voor moeten krijgen. Het is nodig om in samenwerking met de woningcorporatie(s) voldoende geschikte woningen en woonvormen te hebben voor deze groep. Levensloopbestendige woningen (koop of huur) vormen de basis voor een toekomst waarin men lang in de vertrouwde omgeving kan blijven wonen. Het aanbod van seniorenwoningen wordt uitgebreid, met als extra gevolg doorstroming op de woningmarkt.

De gemeente zorgt samen met de woningcorporatie(s) en zorgorganisaties voor de realisatie van vernieuwende woonconcepten voor bijzondere doelgroepen (bijvoorbeeld verstandelijk gehandicapten of mensen met psychiatrische problematiek).

De huisvesting van laaggeschoolde arbeidsmigranten vraagt om extra aandacht. Vaak worden deze mensen in een afhankelijke positie gebracht als het gaat om hun huisvesting. De woning is gekoppeld aan het uitzendbureau of de werkgever. Dat betekent dat iemand bij ziekte of ontslag niet alleen zijn baan, maar ook zijn dak boven het hoofd kwijt is. Veelal keren zij dan niet terug naar hun land van herkomst en leiden een

zwerfend bestaan op zoek naar nieuw werk en een dak. De gemeente ziet toe op fatsoenlijke en veilige huisvesting, op legale arbeidsovereenkomsten en treedt zo nodig op.

We willen kunnen beschikken over een vast bestand aan tijdelijke woningen en woonvormen voor spoedzoekers, zoals bijvoorbeeld statushouders en studenten. Leegstaande kantoor- of andere bedrijfsgebouwen kunnen daarvoor geschikt gemaakt worden.

De woningmarkt wordt beschermd tegen opkopers en beleggers door het invoeren van een anti-speculatiebeding. Voor verkochte en nieuw gebouwde woningen onder een bepaald bedrag gaat een zelfbewoningsplicht gelden voor de duur van een bepaalde periode.

De betaalbaarheid van de woningmarkt staat onder druk. De gemeente gaat zelf de rol van ontwikkelaar van sociale koopwoningen op zich nemen, koopt grond aan en laat in opdracht bouwen. Op deze manier kan goedkoper worden gebouwd.

De ambities voor duurzaamheid op het gebied van wonen en bouwen moeten omhoog.

In de komende raadsperiode staat het bouwen en wonen landelijk en lokaal in het teken van warmtetransitie en klimaatadaptatie. Dat vraagt om beleid dat zorgt voor duurzaam opgewekte energie, voor gebouwen die bijdragen aan de lokale biodiversiteit (natuurinclusief bouwen), het bouwen met biobased (natuurlijke) materialen (net als vroeger) en voor hergebruik van materialen waar het kan (cradle-to-cradle bouwen).

Via de gemeente zijn subsidies en duurzaamheidsleningen, onder aantrekkelijke voorwaarden, af te sluiten. Deze kunnen bijvoorbeeld gebruikt worden voor het isoleren van de eigen woning en duurzame maatregelen zoals aanschaf van zonnepanelen en warmtepomp.

Waar mogelijk wordt gekozen voor nul-op-de-meter-woningen. Een nul-op-de-meter-woning is een woning die evenveel energie opwekt als nodig is voor huis en huishouden, of meer. Dat kan door de woning beter te isoleren, slimme installaties en eigen energieopwekking door bijvoorbeeld zonnepanelen.

Het renoveren van een woning naar nul-op-de-meter is een grote stap en kan een flinke investering met zich meebrengen. De gemeente zet zich blijvend in om samen met DuurSaam Etten-Leur eigenaren die willen komen tot een nul-op-de-meter-woning te stimuleren en te adviseren bij dergelijke initiatieven. Zij geeft zelf het goede voorbeeld door het gemeentelijk vastgoed te verduurzamen.

Ruimtelijke ordening

Vier jaar geleden zou volgens prognoses het inwoneraantal van Etten-Leur stijgen naar 45.250 inwoners in 2026. Inmiddels waren er op 30 september 2025 46.039 inwoners. Deze groei zet verder door en dient in eerste instantie binnenstedelijk opgevangen te worden, waarbij de leefbaarheid, behoud van openbaar groen en zorg voor flora en fauna leidend zijn.

Buitenstedelijk gaan we eerst de nieuwe wijk Hoge Haansberg ontwikkelen. We vinden het belangrijk dat de inbreng van inwoners meegenomen wordt bij grootschalige woningbouwontwikkelingen.

Om het karakter van Etten-Leur te behouden worden monumentale gebouwen en monumentaal groen goed beschermd. De lijst 'Beschermd Bomen' wordt samen met inwoners en natuurorganisaties geactualiseerd.

Er is in de regio een overaanbod van kantoorlocaties en de vraag ernaar neemt af. We willen het aantal kantoorlocaties terugdringen en terughoudend zijn bij het plannen van nieuwe. Nieuwe bedrijfsterreinen worden regionaal ontwikkeld. In onze gemeente worden de bedrijfsterreinen niet verder uitgebreid.

Leegstand en verpaupering in de gemeente wordt voorkomen, in samenwerking met de eigenaren, betrokken instanties en (regio)partners. Vrijvallende of open locaties worden snel voorzien van een goede bestemming. Bij voorkeur door tijdelijke inrichting met groen, ingezaaid met veldbloemen ten behoeve van de bijenstand en als vrije en veilige speelgelegenheid voor kinderen.

De bebouwing op of rondom de boerenerven wordt steeds intensiever. Dit maakt het noodzakelijk deze gebouwen zorgvuldig in te passen. Dit kan bijvoorbeeld door een goede beplanting, die aansluit op de omgeving en de bedrijfsvoering niet hindert. Het landelijk inpassen van kassen, stallen, teelt-ondersteunende voorzieningen en dergelijke wordt beter geregeld dan nu het geval is. Als opvang van hulpbehoevende familieleden op het eigen bouwblok gewenst is, dan maakt de gemeente het plaatsen van een tijdelijke woonunit mogelijk.

In Etten-Leur is geen ruimte voor nieuwe of uitbreiding van de huidige bedrijven met intensieve veeteelt. De volksgezondheid en het dierenwelzijn staan voor ons voorop. De land- en tuinbouw krijgt voldoende mogelijkheden om zich duurzaam te ontwikkelen. Hierbij denken wij aan innovatieve biologische bedrijfsvormen. Of aan verbreding van de land- en tuinbouw door het opwekken van duurzame energie. Of door nevenactiviteiten, zoals verkoop aan huis, zorg aanbieden op de boerderij, kamperen bij de boer en andere activiteiten die passend zijn in het buitengebied.

Voor de glastuinbouw houden wij vast aan de uitgangspunten van de huidige beleidsnota. Wij blijven voorstander van verdere clustering, ook in regionaal verband. Daar waar zich mogelijkheden voordoen tot het beëindigen van glastuinbouw, buiten de daarvoor aangewezen clustergebieden, zijn wij bereid de bestemming daarop aan te passen